

NEXA



TMT-918

Fjärrkontroll med timer | Remotecontrol with timer

TMT-918 Fjärrkontroll med timer

KOMPATIBILITET

Den här sändaren är kompatibel med alla självlärande mottagare från System Nexa. Timerfunktionerna bör dock inte användas på mottagare med dimmer.

FUNKTIONALITET

Trådlös fjärrkontroll med timerfunktion. 16 kanaler för individuell styrning samt 12 timers finns att tillgå

TEKNISKA DATA

- | | |
|---------------|--|
| • Batteri | 1x 3V CR2023 + 1x 12 V 23A (medföljer) |
| • RF-frekvens | 433,92 MHz |
| • RF-område | Upp till 30 meter |
| • Kanaler | 16 st |
| • Timers | 12 st |

TRÅDLÖS RADIOSIGNAL

- Radiosignalen på 433,92 MHz passerar igenom väggar, fönster och dörrar.
- Räckvidd inomhus: upp till 30 m. Räckvidd utomhus: upp till 70 m (optimala förhållanden)
- Räckvidden är starkt beroende av lokala förhållanden, till exempel om det finns metaller i närheten. Exempelvis har den tunna metallbeläggning i energiglas med låg emissivitet negativ inverkan på radiosignalernas räckvidd.
- Det kan finnas begränsningar för användningen av enheten utanför EU. Om tillämpligt bör du kontrollera att enheten överensstämmer med lokala föreskrifter.

INSTALLATION

Ledarnas färger kan variera i olika länder. Anlita en elektriker om du känner dig osäker på ledarna.

MAX BELASTNING

Anslut aldrig lampor eller utrustning som överstiger mottagarens maximala belastning. Det kan leda till fel, kortslutning eller brand.

RISK FÖR ELSTÖTAR

Var försiktig när du installerar en mottagare. Den kan vara spänningsförande även när den är avstängd.

LIVSUPPEHÅLLANDE UTRUSTNING

Använd aldrig Nexas produkter för livsuppehållande utrustning eller andra apparater där fel eller störningar kan få livshotande följder.

STÖRNINGAR

Alla trådlösa enheter kan drabbas av störningar som kan påverka prestandan. Det minsta avståndet mellan två mottagare bör vara minst 50 cm.

REPARATION

Försök inte att reparera produkten. Den innehåller inga reparerbara delar.

VATTENTÄTHET

Produkten är inte vattentät. Se till att den alltid är torr. Fukt gör att elektroniken inuti fräts sönder och kan leda till kortslutning, fel och risk för elstötar.

RENGÖRING

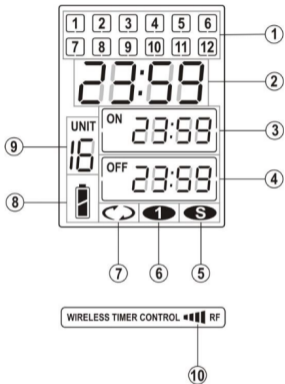
Rengör produkten med en torr trasa. Använd inte kemikalier, lösningsmedel eller starka rengöringsmedel.

MILJÖ

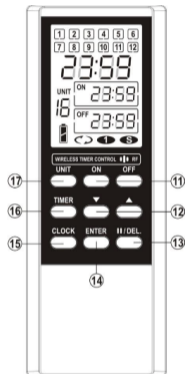
Utsätt inte produkten för stark värme eller kyla, eftersom det kan skada eller förkorta de elektroniska kretsarnas livslängd.

Knappar och display

1. Minnesplatser (12 st).
2. Klocka.
3. Visar ON-timer för angiven enhet.
4. Visar OFF-timer för angiven enhet.
5. Timerinställning: Slumpmässigt ON/OFF-läget.
6. Timerinställning: Engångstimer
7. Timerinställning: Återkommande timer (dagligen).
8. Batteristatus.
9. Enhet.
10. Signalindikering.

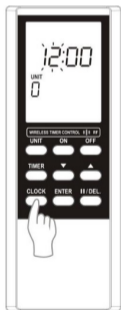


1. ON/OFF-knapp.
2. Knappar för att bläddra i menyer. UPP/NED.
3. Knapp för paus/borttagning.
4. Inmatningsknapp.
5. Klocka.
6. Timer.
7. Val av enhetskod

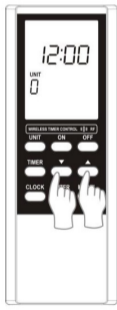


Ställ in klockan

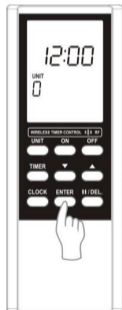
1. Ställ in rätt tid innan kontrollen programmeras för att timerinställningar ska vara möjligt. Klockan visas i 24-timmarsformat.
2. Tryck på knappen CLOCK i 3 sekunder så att klockans timmar börjar blinka (fig. 1).
3. Ställ in timslaget med pilknapparna och tryck på ENTER .
4. Upprepa ovanstående för minutslaget och tryck på ENTER igen. Nu är klockan programmerad.



1.



2.



3.

Lägg till och ta bort mottagare

Lägg till nya mottagare.

1. Välj önskad enhet genom att trycka på knappen UNIT.
2. Håll fjärrkontrollen TMT-918 nära mottagaren och tryck en gång på mottagarens ”Learn”-knapp så att inlärningsläget startas. Mottagare utan ”Learn”-knapp sätts i inlärningsläge automatiskt när de kopplas in till ett vägguttag.
3. I inlärningsläget blinkar LED-lampan på mottagaren som indikation på att den är redo för programmering.
4. På fjärrkontrollen trycker du sedan en gång på knappen ON.
5. Mottagaren blinkar två gånger för att indikera att programmeringen är genomförd.
6. Om ingen signal detekteras i inlärningsläget inom 12 sekunder återgår enheten automatiskt till vänteläget.

Gruppstyrning

Om man önskar styra flera mottagare på samma tider så kan man skapa en gruppstyrning på en eller flera kanaler. Kanal 16 kan till exempel vara all utomhusbelysning som alltid tänd vid samma tider genom en timer.

En gruppstyrning programmeras på samma sätt som enstaka mottagare, bara upprepa stegen ovan med samtliga mottagare som ska ingå i gruppen och lägg alla på samma UNIT. Observeras att mottagarna måste läggas till en åt gången, det går inte att sätta två mottagare i inlärningsläge samtidigt.

Radera koder

Ändra eller ta bort kod

1. Välj önskad enhet genom att trycka på knappen UNIT.
2. Håll fjärrkontrollen TMT-918 nära mottagaren och tryck en gång på mottagarens ”Learn”-knapp så att inlärningsläget startas. I läget för inläring/borttagning blinkar mottagarens LED-lampa för att indikera att den är redo för borttagning.
3. På fjärrkontrollen TMT-918 trycker du sedan en gång på knappen OFF. LED-lampan på mottagaren blinkar för att indikera att den programmerade koden är borttagen.

Radera hela minnet

1. Håll ned ”Learn”-knappen på mottagaren i 6 sekunder så att läget för inläring/borttagning startas.
2. I läget för inläring/borttagning blinkar mottagaren för att indikera att den är redo för borttagning.
3. Tryck sedan igen ”Learn”-knappen. LED-lampan på mottagaren blinkar för att indikera att all kod är borttagen.

Användning

Manuell styrning On/Off/Dimmer

1. Tryck på knappen UNIT för att välja den mottagare du vill styra.
2. Tryck på knappen ON en gång för att slå på enheten. Tryck på knappen ON igen för att starta dimmercykeln.
3. Tryck igen på ON för att stoppa vid önskad ljusstyrka.
4. Tryck på OFF för att stänga av enheten.

När ON trycks ned igen tänds lampan med den tidigare inställda ljusstyrkan.

OBS: För dimring krävs en mottagare med dimmerfunktion.

Programmera en timer

1. Håll ned knappen TIMER i 3 sekunder så att siffran 1 börjar blinka på LCD-skärmen.
2. Siffran motsvarar 1 av timerns 12 minnesplatser.
3. Tryck på ENTER för att bekräfta den valda minnesplatsen.
4. Tryck på knappen UNIT och välj en av de 16 enheter du vill programmera.
5. Tryck på ENTER så att ON-siffrorna börjar blinka.
6. Med Pilknapparnaväljer du timslag och trycker på ENTER.
7. Med pilknapparna väljer du minutslag och trycker på ENTER.
8. Nu börjar OFF-siffrorna blinka.
9. Med pilknapparna väljer du timslag och trycker på ENTER.
10. Med pilknapparna väljer du minutslag och trycker på ENTER.
11. Symbolen för timertyp börjar blinka.
12. Med pilknapparna väljer du en av de tre symboler du vill programmera som
13. Tryck på Enter för att bekräfta.
14. Tryck på TIMER för att återgå till huvuddisplayen.

Pausa en timer

Med knappen II/DEL kan du blockera den aktuella förprogrammerade inställningen manuellt.

1. Tryck på knappen TIMER i 3 sekunder, använd pilknapparna för att välja en av de 12 minnesplatserna som ska blockeras temporärt.
2. Tryck på knappen II/DEL följt av ENTER så att den valda programinställningen blockeras temporärt.
3. Tryck på TIMER för att återgå till huvuddisplayen.
4. En fyrkant visas runt den siffra som är temporärt blockerad.

Återaktivera en timer

Så här återaktiverar du en passad timer.:

1. Tryck på knappen TIMER i 3 sekunder, använd pilknapparna för att välja en av de 12 minnesplatserna som ska återaktiveras.
2. Tryck på knappen II/DEL följt av ENTER så att den valda programinställningen aktiveras igen.
3. Tryck på TIMER för att återgå till huvuddisplayen.
4. Siffran återgår till normalt för att indikera att programmet nu är åter aktiv.

Radera timer

1. Håll ned knappen TIMER i 3 sekunder och använd pilknapparna för att välja den enhet du vill ta bort från programmet.
2. Håll ned knappen II/DEL i 3 sekunder. Displayen börjar blinka.
3. Tryck på ENTER så att programmet tas bort.
4. Tryck på TIMER för att återgå till huvuddisplayen.

Barnsäkert läge

Det finns en inbyggd skyddsfunktion som hindrar barn från att ändra inställningarna. Timerkontrollen låses och LCD-skärmen indikerar CP.

Aktivera barnsäkert läge

Håll ned både knappen ENTER och knappen II/DEL i 3 sekunder.

Inaktivera barnsäkert läge

Håll ned både knappen ENTER och knappen II/DEL i 3 sekunder.

Batteribyte

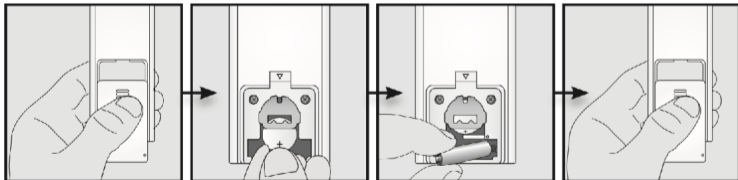
Det finns två batterier i TMT-918. Knappcelsbatteriet (3V CR2032) är det batteri som driver sändaren och dess inställningar. När detta är på väg att ta slut visas en indikering i displayen.

Det större batteriet (12V A23) är det som används för att skicka de trådlösa signalerna. När räckvidden försämras på din fjärrkontroll är det dags att byta detta batteri.

Öppna batterifacket och ta ut batteriet.

Byt ut CR2032-batteriet och se till att den positiva terminalen (+) är riktad uppåt eller byt ut A23-batteriet och se till att +/- stämmer.

Sätt tillbaka batterifackets lock.



Felsökning

Texten på displayen är otydlig.

Tryck på knappen TIMER i 3 sekunder. Om det inte visas någon text eller den fortfarande är otydlig ska CR2032-litiumbatteriet på 3 V bytas ut.

Ingen röd RF-signalindikator.

Kontrollera A23-batteriet på 12 V och byt ut det vid behov.

Sändaren kan inte programmeras mot ny mottagare.

Kontrollera att det finns en ledig minnesplats i mottagaren. Om minnet är fullt kan inga fler sändare anslutas till mottagaren. Se manualen för aktuell mottagare.

